

Čichořický zpravodaj

Tvrdé boje

20. 7. 2013 v odpoledních hodinách, došlo k vzpouře Pačuánské milice, které využila situace, kdy téměř celá posádka základny v Čihání prováděla kontrolní činnost v terénu. Na základně se v tuto dobu zdržovalo pouze nejužší velení a ostraha štábu. Po zjištění že došlo k obsazení zadní části základny a že Pačuánská milice směřuje do přední části a začíná zaminovávat prostor před vstupní bránou základny, byla nařízena okamžitá evakuace jak vojenského, tak civilního personálu základny. Velitel posádky se krátce na to spojil s jednotkami v terénu, respektive jejich veliteli a byl vytvořen plán na dobítí a zajištění základny. Začali prudké boje.



Především v zadní části základny byli boje nejtěžší. Četa majora Hlaváčka se dostala pod těžkou palbu minometu povstalců a četa kapitána Směji měla za úkol zničit těžký kulomet lafetovaný na terénním vozidle, umístěném na spojovací silnici přední a zadní části základny. Povstalci byli postupně vytlačeni ze základny a zneškodněni, nebo zajati. Základna opět začala sloužit svému účelu.

Obrazová příloha na straně 4.

Přísaha vojáků 1. horské divize

Přísaha vojáků 1. horské divize, se uskutečnila 19. 7. 2013 v pozdních nočních hodinách.



Vojáci složili slavnostní slib věrnosti divizi a jejím velitelům. Téměř symbolicky, vzhledem k situaci, která druhý den nastala a kterou se jen těžko dalo předvídat.

Krátké zprávy

Sklizeň rýže v západní provincii vrcholí a už nyní je jasné, že předčí i ta neoptimističtější odhady. Naším novinám místní zemědělec Jára Kára potvrdil, že jeho sýpky jsou již zcela plné a protože úroda již není kam ukládat, kombajny rovnou vysypávají sklizené zrna do řeky.

Byl obnoven provoz potrati. Mezi Blatnem a Kračínem opět jezdí vlaci.

Tuto sobotu proběhne hromadný svoz kovového odpadu a fekálií.

Od 28. 7. do 32.7.2013 měla být celková uzavírka silnice mezi obcemi Čichořice a Bálková. Rekonstrukce silnice a výstavba svodidel po celé délce trasy tramvajového pásu proběhla rychleji, než se očekávalo a tramvaje opět jezdí.

Byla identifikována narušená dívka, která zuby brutálně napadla vojáka 1. HD. Dívka je již umístěna v diagnostickém ústavu a byli provedeny testy na vzteklinu. Na výsledky se čeká.

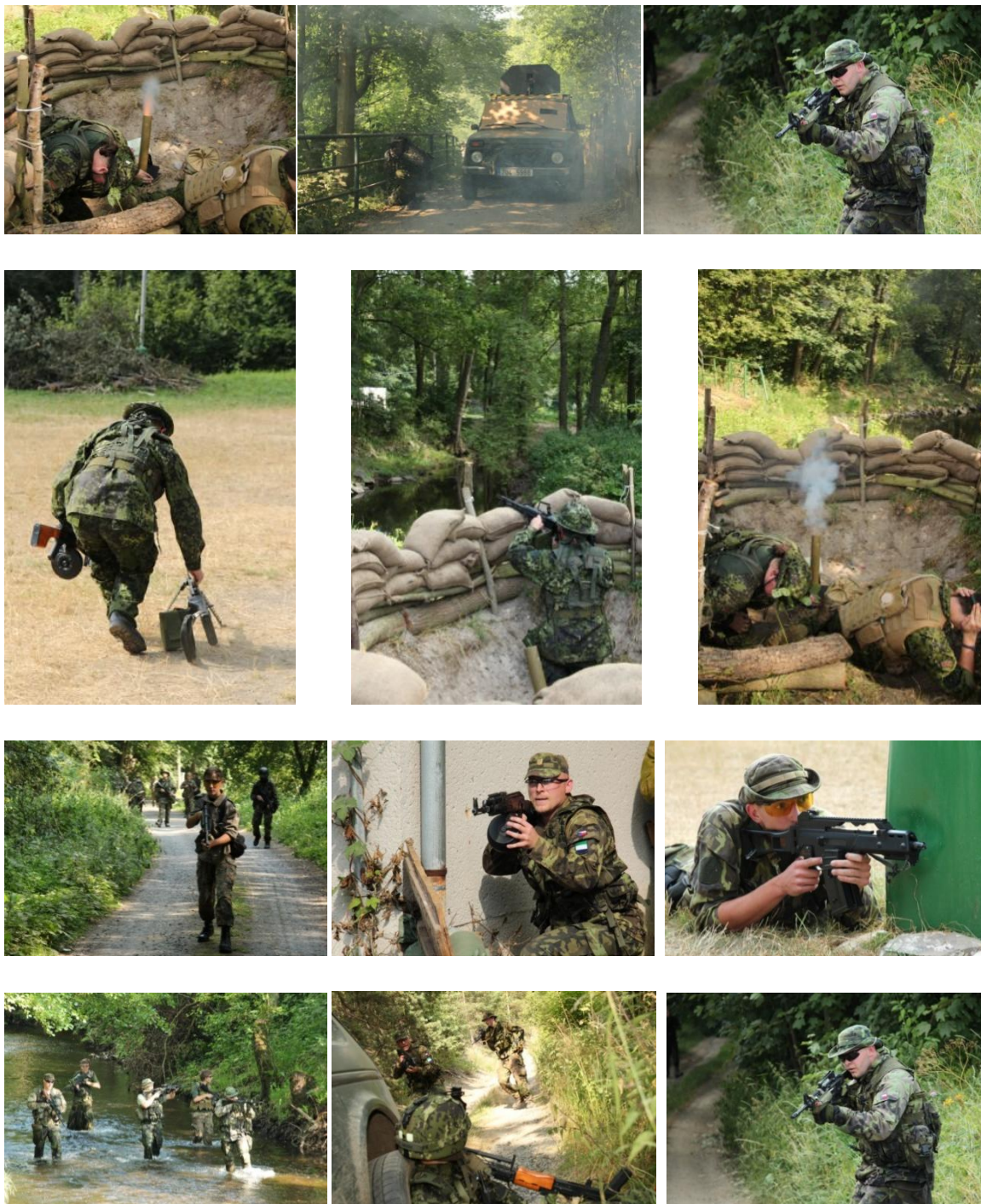
K tragické události došlo v časných ranních hodinách 24. 7. 2013 v obci Poříčí. Kuřátka narozená minulý týden farmářce paní Hubertové, pozorovala u krajnice projíždějící kombajny. Jeden z řidičů kombajnu však ztratil nad svým strojem kontrolu a kuřátka zadními koly přejel.

ThL W100 free DHL Android 4.2 Quad Core 1.2GHz Dual Sim 4.5 inch QHD 3G WCDMA
8.0MP



Brand / Model	<i>ThL W100</i>
CPU	CPU: MT6589M Quad Core 1.2GHz GPU: PowerVR SGX544MP
OS	Android V4.2 Default English. We can install Italian, German, Russian, Portuguese, Spanish, French, Dutch, Czech , Polish, Romanian, Danish, Greek, Brazil Portuguese, Croatian, Latvian, Lithuanian, Hungarian, Afrikaner, Ethiopic, Indonesian, Malay, Catalan, Norwegian, Roma, Slovak, Slovenian, Finnish, Swedish, Swahili, Filipino, Vietnamese, Turkish, Zulu, Bulgarian, Serbian, Ukrainian, Persian, Hindi, Thai, Korean, Japanese, Arabic, Hebrew , others please ask
Memory	RAM : 1GB / ROM : 4GB eMMC MAX supports 32GB Class 10 Micro SD Memory Card (TF-Card)
Size	133.9 x 68.4 x 10.3 mm
Weight	? g with battery
Screen	4.5" QHD, 540 x 960, 16M Colors, IPS-LCD Capacitive Multi Touch Screen
Network	Dual Sim, supports W+G / G+G 2G: GSM/GPRS/EDGE: 850/900/1800/1900 MHz 3G: WCDMA/HSPA: 2100MHz
Color	Black / White
GPS	Built-in GPS
Connection	Bluetooth with EDR & A2DP Wi-Fi : IEEE 802.11 b/g/n, supports Wi-Fi hotspot micro USB 2.0
Camera	Dual Camera Back 8.0 mega pixel / Auto Focus / Flash Light Front 5.0 mega pixel, supports Skype Video Calls Support to shoot 720P (1280x720) with sound
Sensor	Gravity Sensor, Proximity Sensor, Light Sensor
Radio	FM
Video	AVI, MP4, FLV, 3GP, MOV, ASF, MPEG, RMVB, H.263, H.264, etc.
Audio	MP3, AAC, WAV, etc, 3.5 mm Audio
Special function	G-sensor, P-Sensor, L-Sensor, FM radio, Wifi, GPS, Multi-touch, Dual SIM, Schedule Power on/off
Package Includes	- Li-ion Batteries 1800mAh x 2, Earphone / 3.5 mm Audio Jack, USB Cable-Charger

Obrazová příloha k článku o bojích odehrávajících se na základně Čihání a okolí.



Rychtář zrychtoval Džambulku.

Co se tam dělo? Proč byla postel zechcaná? Proč byly všude zvratky a hovna? Josef Rychtář (55) prozradil odporné detaily, jak se umí Džambulka upravit.



Teď už bývalý přítel Ivetty Bartošové Josef Rychtář, byl poté, co zmizela z jeho domu i se svým fanatickým obdivovatelem Zdeňkem Macurou, na hranici kolapsu. Den nebyl doma a po návratu se nestačil divit.

Zpěvačka si sama nevěděla rady, a tak zavolala na pomoc Zdeňka Macuru. Ten jí našel v posteli zechcanou a zebitou. Nalitá zpěvačka si se sebou evidentně nevěděla rady. Všude bylo nachcáno, nablito a nakáleno. Bylo to nechutné, vyjádřil Rychtář. Vzal tedy znečištěnou Ivetu omýt. Nejprve Iveta uklouzla po zvratcích a poté mu nešťastnou souhrou náhod cestou ještě několikrát upadla ze schodů na radiátor, lopatu, motyku, kovadlinu a cirkulárku.

Když doktoři otevřeli břicho Ivetty Bartošové, našli další životu nebezpečný problém!

Iveta Bartošová má za sebou urgentní operaci prasklého vředu. Lékaři prý v otevřeném břichu zpěvačky našli ještě další problém. Bartošové měli chirurgové odebrat i mládě Aliena. Bartošová měla mít na pláži v Itálii údajně milostný poměr a mimozemšťanem. Vzhledem k vysazené antikoncepci však otěhotněla a těhotenství se nevyvíjelo pro Ivetu zcela příznivě.



Hrozilo jí akutní protržení břišní stěny líhnutím Aliena. Doktoři raději Aliena vyjmuli a umístili do inkubátoru. Zdravotní stav Bartošové je stabilizovaný.

